

Instruktion zur Befahrung von TPF-Bahnübergängen durch Sondertransporte

Eigentümer :	BTGE	Autor :	Rolland Jaquier
Abteilung :	BTGE	Genehmigt durch :	David Grangier
Typ :	Arbeitsanweisung	Klassifizierung :	öffentlich
Datum des Inkrafttretens :	15.12.2025	Datum der Änderung :	12.12.2025
Referenzen :	INFRA-INS-0308_DECL_LC_PN	Version :	V2.3

Inhaltsverzeichnis

1	Einleitung.....	2
1.1	Anwendungsbereich	2
1.2	Inhalt und Zweck	2
1.3	Grundlagen	2
1.4	Sicherheitsfaktor in Bezug auf die vertikale Lage der Fahrleitung	2
1.5	Berücksichtigung von Kuppen und Wannen der Strasse	2
2	Meldung und Verkehrszeitraum	3
2.1	Meldung für das Befahren von Bahnübergängen auf Kantonsstrassen	3
2.2	Meldung für das Befahren von Bahnübergängen auf Gemeinde- und Privatstrassen.....	4
2.3	Verkehrszeitraum bei Ausschaltung der Fahrleitung	5
3	Kontakte	5
4	Verteiler des Dokuments	5
5	Anhänge	6
	Anhang 1: Liste der TPF-Bahnübergänge und Ausschalthöhen.....	7
	Anhang 2: Bahnübergänge auf den Kantonsstrassen der Linie Palézieux – Bulle – Montbovon. 11	
	Anhang 3: Bahnübergänge auf den Kantonsstrassen der Linie Broc – Bulle – Romont	12
	Anhang 4: Bahnübergänge auf den Kantonsstrassen der Linie Freiburg – Murten – Ins.....	13

1 Einleitung

1.1 Anwendungsbereich

Diese Weisung richtet sich an die Verkehrsämter der Kantone Freiburg, Bern und Waadt, an Gemeinden mit Bahnübergängen auf kommunalen und privaten Strassen sowie an Strassentransportunternehmen, die mit Transporten, deren Höhe die in der Norm VSS 40 201 «Geometrisches Normalprofil» festgelegte Grundhöhe von 4,0 m für Lastwagen, Busse und Reisebusse überschreitet, die Strecken des TPF-Netzes überqueren.

1.2 Inhalt und Zweck

Diese Weisung gibt für jeden Bahnübergang des TPF-Schienennetzes die Höhen der Transporte an, ab denen die Fahrleitung ausgeschaltet werden muss.

1.3 Grundlagen

Die in Anhang 1 angegebenen Ausschalthöhen werden auf der Grundlage der folgenden Vorschriften festgelegt:

- Ausführungsbestimmungen zur Eisenbahnverordnung (AB-EBV) zu Art. 44, AB 44.c, Ziff. 5.2.1.1
- Norm SN EN 50122-1: 2022 «Bahnanwendungen – Ortsfeste Anlagen – Elektrische Sicherheit, Erdung und Rückleitung – Teil 1: Schutzmassnahmen gegen elektrischen Schlag», Ziff. 5.2.5 und 5.3.1
- Norm VSS 40 201: «Typisches geometrisches Profil» (ehemals SN 640 201), Tabelle 5

1.4 Sicherheitsfaktor in Bezug auf die vertikale Lage der Fahrleitung

Angesichts des geringen Isolationsabstands auf den Bahnübergängen des Meterspurnetzes ($pp = 5 \text{ cm}$) sowie der von den Wetterbedingungen und den dynamischen Prozessen abhängigen Schwankungen der Fahrleitungshöhe wird bei der Berechnung der Höhen auf Bahnübergängen der Strecken Palézieux – Bulle und Bulle – Montbovon systematisch eine zusätzliche Sicherheitsreserve von 15 cm berücksichtigt.

1.5 Berücksichtigung von Kuppen und Wannen der Strasse

Bei der Berechnung der in Anhang 1 angegebenen Höhen wurde systematisch ein Höhenzuschlag für Kuppen und Wannen berücksichtigt, der für einen Achsabstand von 6 m und einen Überhang von 3 m berechnet wurde.

2 Meldung und Verkehrszeitraum

2.1 Meldung für das Befahren von Bahnübergängen auf Kantonsstrassen

Die Bewilligungsgesuche für die Überquerung von Bahnübergängen auf Kantonsstrassen werden im Rahmen des Bewilligungsverfahrens bei den kantonalen Verkehrsämtern behandelt.

Fristen	Ablauf	Vorgehensweise	Verantwortlicher
T – 3 Werktage	<pre> graph TD A[Genehmigungsantrag beim kantonalen Amt] --> B[Berechnung der Route und Überprüfung der Höhen] B --> C{Höhen eingehalten} C -- ja --> E[Erstellung und Versand der Genehmigung] C -- nein --> D[Suche einer neuen Route] D --> B E --> F{Ausschaltung der Fahrleitung erforderlich} F -- ja --> G[Antrag auf Ausschaltung der Fahrleitung] G --> H[Meldung des Transports] H --> I[Ende] F -- nein --> H </pre>	<p>Über die Plattform des ASTRA</p> <p>FR: Mit Informatikprogramm OCN/TBA</p> <p>Über die Plattform des ASTRA</p> <p>Gemäss Ziffer 5 der Bewilligung</p> <p>Antrag per E-Mail an TPF directionsecurite@tpf.ch Ist eine Ausschaltung nicht möglich, begründet TPF dies und gibt die Frist an, innerhalb derer eine Ausschaltung möglich sein wird</p> <p>FR: tsp@fr.ch BE: transporte@police.be.ch</p>	<p>Antragsteller</p> <p>Kantonales Amt</p> <p>Kantonales Amt</p> <p>Kantonales Amt</p> <p>Kantonales Amt</p> <p>Antragsteller</p> <p>Antragsteller TPF</p> <p>Antragsteller</p>

2.2 Meldung für das Befahren von Bahnübergängen auf Gemeinde- und Privatstrassen

Bei jedem Sondertransport mit einer Höhe von mehr als 4,30 m, der einen Bahnübergang auf einer Gemeinde- oder Privatstrasse befahren möchte, ist das Transportunternehmen (Antragsteller) dafür verantwortlich, anhand der TPF-Bahnübergangslisten und der in Anhang 1 angegebenen Ausschalthöhen zu bestimmen, ob eine Ausschaltung der Fahrleitung erforderlich ist. Für Sondertransporte, die die Höhe von 4,30 m nicht überschreiten, ist keine Prüfung der Notwendigkeit einer Ausschaltung der Fahrleitung erforderlich.

Die Genehmigungsanträge für das Befahren von Bahnübergängen auf Gemeinde- und Privatstrassen, **die eine Ausschaltung der Fahrleitung erfordern**, müssen nach Möglichkeit mindestens 3 Werktage vor der Befahrung an die TPF unter der E-Mail-Adresse directionsecurite@tpf.ch übermittelt werden. Die TPF garantieren keine Ausschaltung, die weniger als 3 Werktage vor dem geplanten Tag des Transports beantragt wird.

Das Ausschalten der Fahrleitung ist erforderlich, wenn die Höhe des Transports die in der Spalte *h lim* der Tabellen in Anhang 1 angegebene Höhe für das Ausschalten der Fahrleitung überschreitet. Diese Tabellen sind auch auf der Website des Amtes für Strassenverkehr und Schifffahrt OCN ocn.ch verfügbar.

Fristen	Ablauf	Vorgehensweise	Verantwortlicher
T – 3 Werktage	<pre> graph TD A[Planung eines Sondertransports] --> B{Ausschaltung der Fahrleitung erforderlich} B -- ja --> C[Antrag auf Ausschaltung der Fahrleitung] C --> D[Bestätigung oder Ablehnung der Ausschaltung an den Antragsteller mit Kopie an die Gemeinde und die Polizei] D --> E[Ende] B -- nein --> E </pre>	<p>Prüfung für Transporte mit einer Höhe von mehr als 4,30 m auf der Grundlage der im Anhang 1 genannten <i>h lim</i>-Werte</p> <p>Antrag an directionsecurite@tpf.ch spätestens 3 Tage vor dem Transport</p> <p>Wenn eine Ausschaltung nicht möglich ist, begründet TPF dies und gibt die Frist an, innerhalb derer eine Ausschaltung möglich sein wird</p>	<p>Antragsteller</p> <p>Antragsteller oder ATB¹⁾</p> <p>Antragsteller oder ATB¹⁾</p> <p>TPF</p>

1) ATB : Privater Ausnahmetransportbegleiter

2.3 Verkehrszeitraum bei Ausschaltung der Fahrleitung

Sondertransporte, die gemäss Anhang 1 eine Ausschaltung der Fahrleitung erfordern, dürfen in der Regel nur nachts ausserhalb der Betriebszeiten des Schienenverkehrs verkehren.

3 Kontakte

Alle Fragen zum Befahren von Bahnübergängen durch Sondertransporte sind per E-Mail an die Adresse directionsecurite@tpf.ch zu richten.

4 Verteiler des Dokuments

Das Dokument und seine Aktualisierungen werden per E-Mail an folgende Empfänger verteilt:

Dienststelle	E-Mail-Adresse
Amt für Verkehr und Schifffahrt FR Sondergenehmigungen	autorisations@ocn.ch
Strassenverkehrs- und Schifffahrtsamt des Kantons Bern, Bereich Bewilligungen	sob.svsa@be.ch
Service des automobiles et de la navigation VD Autorisations spéciales	san.autorisations.speciales@vd.ch >
Kantonpolizei FR Gruppe Technik Transport	tsp@fr.ch
Kantonpolizei BE	transporte@police.be.ch
Les routiers Suisses Generalsekretariat	info@routiers.ch
Gemeinde Oron Technisches Büro	bto@oron.ch
Gemeinde Bossonnens Gemeindeverwaltung	secretariat@bossonnens.ch
Gemeinde Attalens Technischer Dienst	servicetechnique@attalens.ch
Gemeinde Remaufens Gemeindeverwaltung	Administration@remaufens.ch
Gemeinde Châtel-St-Denis Technische Abteilung	service.technique@chatel-st-denis.ch
Gemeinde La Verrerie Gemeindeverwaltung	secretariat@la-verrierie.ch
Gemeinde Vaulruz Gemeindeverwaltung	commune@vaulruz.ch
Gemeinde Vuadens Gemeindeverwaltung	commune@vuadens.ch
Gemeinde Bulle Gemeindeverwaltung	secretariat@bulle.ch
Gemeinde Le Pâquier Gemeindeverwaltung	commune@lepaquier.ch
Gemeinde Gruyères Gemeindeverwaltung	commune@gruyeres.ch
Gemeinde Bas-Intyamon Gemeindeverwaltung	commune@bas-intyamon.ch
Gemeinde Haut-Intyamon Gemeindeverwaltung	commune@haut-intyamon.ch
Gemeinde Sales Gemeindeverwaltung	commune@sales.ch
Gemeinde Vuisternens-devant-Romont Gemeindeverwaltung	admin@vuisternens.ch
Gemeinde Mézières FR Sekretariat	secretariat@mezieres-fr.ch

Gemeinde Broc Gemeindeverwaltung	commune@broc.ch
Gemeinde Belfaux Gemeindeverwaltung	commune@belfaux.ch
Gemeinde La Sonnaz Gemeindeverwaltung	admin@lasonnaz.ch
Gemeinde Courtepin Gemeindeverwaltung	technique@courtepin.ch
Gemeinde Gurmels Gemeindeverwaltung	gemeinde@gurmels.ch
Gemeinde Cressier Gemeindeverwaltung	commune@cressier.ch
Gemeinde Murten Gemeindeverwaltung	info@murten-morat.ch
Gemeinde Münchenwiler Gemeindeverwaltung	info@muenchenwiler.ch
Gemeinde Muntelier Gemeindeverwaltung	gemeinde@muntelier.ch
Gemeinde Mont-Vully Gemeindeverwaltung	info@mont-vully.ch
Gemeinde Ins Gemeindeverwaltung	info@ins.ch

5 Anhänge

- Anhang 1 : Liste der TPF-Bahnübergänge und Ausschalthöhen
- Anhang 2 : Karte der Bahnübergänge auf den Kantonsstrassen der Strecken Palézieux – Bulle und Bulle – Montbovon
- Anhang 3 : Karte der Bahnübergänge auf den Kantonsstrassen der Strecke Broc – Bulle – Romont
- Anhang 4 : Karte der Bahnübergänge auf den Kantonsstrassen der Strecke Freiburg – Murten – Ins

Anhang 1: Liste der TPF-Bahnübergänge und Ausschalthöhen

Die folgenden Tabellen enthalten die TPF-Bahnübergänge auf dem öffentlichen Strassennetz. Sie geben folgende Eigenschaften an.

- Den Ort (Gemeinde und Strasse)
- Die nationalen Koordinaten im Bezugsrahmen LV95
- Die TPF-Nummer des Bahnübergangs
- Die Position bezogen auf die Kilometrierung der Strecke (PK)
- Die Einteilung der Strasse (Kantons-, Gemeinde- oder Privatstrasse)
- Die Nummer und den Kanton, dem die Kantonsstrassen zugeordnet sind
- Die Nummer des Bahnübergangs in der Datenbank des Tiefbauamts des Kantons Freiburg
- Die Höhe der Strassentransporte, ab der die Fahrleitung ausgeschaltet werden muss (h lim).

A1.1 Schmalspurstrecke 900 V DC Palézieux – Bulle

Ort	Koordinaten LV95	TPF Nr.	PK	Strasse	Str. Nr.	TBA Nr.	h lim
Palézieux, Rue de la Gare	2553868, 1154461	TED1847	90.332	Gemeinde	-	-	5.13
Bossonens, Rte des Biolles	2553787, 1154008	TED0743	90.795	Gemeinde	-	-	5.06
Bossonens, Ch. de la Goleta	2554056, 1153728	TED0749	91.218	Gemeinde	-	-	4.94
Bossonens, Ch. de la Goletta	2554276, 1153171	TED0761	91.820	Gemeinde	-	-	4.89
Bossonens, Rte des Sports	2554460, 1152786	TED0768	92.256	Gemeinde	-	-	4.89
Bossonens, Rte de Vevey	2555016, 1152866	TED0780	92.910	Kanton	FR1500	1456	5.15
Tatroz, Rte de Châtel-St-Denis	2555814, 1152633	TED0795	93.784	Gemeinde	-	-	4.74
Remaufens, Rte de Vuarat	2556712, 1152592	TED0812	94.761	Gemeinde	-	-	5.11
Remaufens, Ch. du Cornifel	2556803, 1152636	TED0813	94.864	Gemeinde	-	-	5.04
Remaufens, ch. du Mont	2557366, 1152920	TED1849	95.523	Gemeinde	-	-	4.65
Remaufens, Ch. de Rouvena	2557556, 1153018	TED0824	95.730	Gemeinde	-	-	4.85
Châtel-St-Denis, Ch. de la Cergne	2558347, 1153469	TED0742	96.997	Gemeinde	-	-	5.00
Châtel-St-Denis, Ch. de Montmoirin	2558364, 1153786	TED0746	0.952	Gemeinde	-	-	4.72
Châtel-St-Denis, Le Biolley	2558525, 1154629	TED0760	1.813	Privat	-	-	4.82
Châtel-St-Denis, Ch. des Marais	2558542, 1155131	TED0769	2.326	Gemeinde	-	-	4.68
Châtel-St-Denis, Rte de la Rogivue	2558820, 1155519	TED0778	2.822	Gemeinde	-	-	4.88
Semsaes, Le Rubat	2559575, 1156640	TED0803	4.170	Privat	-	-	4.76
Semsaes, Villarzel	2560364, 1157434	TED0818	5.331	Privat	-	-	4.75
Semsaes, Rte de la Rougève	2560592, 1157823	TED0827	5.795	Gemeinde	-	-	4.86
Semsaes, Ch. de la Confrérie	2560738, 1158039	TED0834	6.057	Gemeinde	-	-	4.93
Semsaes, Rte de la Broye	2560769, 1158255	TED0836	6.276	Gemeinde	-	-	4.83
La Verrerie, Rte d'Oron	2560643, 1159729	TED0849	7.770	Kanton	FR1430	1454	4.91
La Verrerie, La Saletta	2561260, 1160629	TED0855	8.864	Gemeinde	-	-	5.18
La Verrerie, Ch. des Chupiyè	2561936, 1161213	TED0862	9.782	Gemeinde	-	-	5.05
Vaulruz, Moille-Formey	2563414, 1162274	TED0869	11.693	Privat	-	-	4.84
Vaulruz, Ch. de la Passerelle	2564914, 1163035	TED0878	13.430	Gemeinde	-	-	4.75
Vaulruz, Gare de Vaulruz-Sud	2565578, 1163201	TED0883	14.115	Gemeinde	-	-	4.94
Vuadens, Rue du Rosé	2567008, 1162915	TED0894	15.632	Gemeinde	-	-	4.81
Vuadens, Rte Principale	2567826, 1163016	TED0901	16.461	Kanton	FR1000	1446	5.12

A1.2 Schmalspurstrecke 900 V DC Bulle – Montbovon, ausser 3-Schienen-Abschnitt Bulle – La Tour-de-Trême

Ort	Koordinaten LV95	TPF Nr.	PK	Strasse	Str. Nr.	TBA Nr.	h lim
Tour-de-Trême, Rte des Roseires ¹⁾	2570919, 1162246	TED0911	20,338	Gemeinde	-	-	5.05
Tour-de-Trême, Ch. de la Colline	2571056, 1161959	TED0914	20,657	Gemeinde	-	-	4.80
Tour-de-Trême, Ch. de la Rochetta	2571113, 1161832	TED0915	20,796	Gemeinde	-	-	5.22
Tour-de-Trême, Rue Pierre-Nicolas-Chenau ¹⁾	2571066, 1161619	TED0916	21,023	Gemeinde	-	-	5.00
Le Pâquier, Rte de Gruyères	2570963, 1160485	TED0924	22,177	Gemeinde	-	-	4.71
Pringy, Rte du Pâquier	2571835, 1159356	TED0930	23,715	Kanton	FR1070	1451	5.11
Pringy, Rte de Gruyères	2572034, 1159075	TED0931	24,070	Kanton	FR1070	1452	5.11
Gruyère, Le Pas, Rte de Saussivue	2572384, 1158622	TED0933	24,678	Gemeinde	-	-	5.08
Enney, Rte de la Sarine	2572930, 1157285	TED0938	26,564	Gemeinde	-	-	5.00
Villars-sous-Mont, Rte de la Gare	2571943, 1154736	TED0948	29,446	Gemeinde	-	-	5.02
Villars-sous-Mont, Ch. de l'Ecole	2571738, 1154322	TED0952	29,907	Privat	-	-	4.90
Neirivue, Rte des Vanils	2570899, 1152696	TED0961	31,769	Privat	-	-	4.87
Albeuve, Rue Jean-Marie Musy	2570669, 1152046	TED0965	32,510	Privat	-	-	4.65
Albeuve, Rue Jean-Marie Musy	2570644, 1151995	TED0967	32,565	Gemeinde	-	-	4.84
Albeuve, Rue du Vanil-Blanc	2570469, 1151652	TED0968	32,963	Privat	-	-	4.63
Lessoc, Rue Monseigneur-Genoud	2570354, 1150717	TED0971	33,930	Gemeinde	-	-	4.80
Montbovon, Plan de La Trèche	2570223, 1149425	TED0973	35,390	Privat	-	-	5.01
Montbovon, Rte de l'Intyamon	2569713, 1148610	TED9746	36,410	Kanton	FR1000	1447	4.81
Montbovon, Rte du Lac	2569635, 1148446	TED0978	36,625	Gemeinde	-	-	4.91
Montbovon, Rte de l'Eglise	2569746, 1148322	TED9747	38,210	Privat	-	-	5.04

- 1) Beim Befahren der Bahnübergänge auf den Strecken Bulle – Broc und Bulle – Montbovon sind zusätzlich die in Abschnitt A1.4 festgelegten Höhen für die Bahnübergänge auf der Strecke Bulle – Broc «Route des Roseires» und «Rue Pierre-Nicolas-Chenau» in La Tour-de-Trême zu beachten.

A1.3 Normalspurstrecke 15'000 V AC Bulle – Romont

Ort	Koordinaten LV95	TPF Nr.	PK	Strasse	Str. Nr.	TBA Nr.	h lim
Vuadens, Chemin de Candy	2568881, 1163855	TED0763	1.935	Privat			4.88
Vuadens, Ch. de Croset	2568478, 1164035	TED0770	2.37	Gemeinde	-	-	4.48
Vuadens, Ch. du Coteau	2567706, 1163936	TED0786	3.171	Privat			4.33
Vaulruz, Ch. du Gresalley	2566885, 1163894	TED0798	3.988	Privat			4.42
Vaulruz, Rue des Molettes	2566217, 1163937	TED0810	4.671	Privat			4.42
Vaulruz, Rue de l'Hôtel-de-Ville	2565610, 1163690	TED0819	5.337	Kanton	FR1060	1449	4.82
Sâles, Rte du Centre-Sportif	2564945, 1164333	TED0837	6.321	Gemeinde	-	-	4.54
Sales, Rte de l'Abbé-Bovet	2564934, 1164608	TED0842	6.596	Kanton	FR1060	1450	4.80
Sâles / Rte de la Rosaire	2564529, 1165466	TED0847	7.595	Gemeinde	-	-	4.60
Sâles, Rte de la Rosaire	2564479, 1165514	TED0848	7.665	Gemeinde	-	-	4.71
Sâles, Rte de Rueyres	2563008, 1166137	TED0858	9.366	Gemeinde	-	-	4.30
Sâles, Rte de la Mouna	2562570, 1166316	TED0863	9.841	Gemeinde	-	-	4.73
Vuisternens, Rte de Bulle	2561164, 1166818	TED0868	11.465	Kanton	FR1400	1453	4.80
Vuisternens, Rte de Sommentier	2561013, 1167014	TED0870	11.71	Gemeinde	-	-	4.80
Mézières, Rte de Villaraboud	2560435, 1168601	TED0880	13.816	Gemeinde	-	-	4.40
Mézières, Ch. de la Prâli	2560403, 1169340	TED0886	14.569	Gemeinde	-	-	4.49
Mézières, Rte de Vuisternens-dvt-Romont	2560310, 1170019	TED0891	15.261	Gemeinde	-	-	4.58
Romont, Ch. de Ste-Anne	2559921, 1170498	TED0897	16.074	Privat	-	-	4.72

A1.4 Normalspurstrecke 15'000 V AC Bulle - Broc, ausser 3-Schienen-Abschnitt Bulle – La Tour-de-Trême

Ort	Koordinaten LV95	TPF Nr.	PK	Strasse	Str. Nr.	TBA Nr.	h lim
La Tour-de-Trême, Rte des Roseires ¹⁾	2570976, 1162254	TED0745	51.109	Gemeinde	-	-	4.82
La Tour-de-Trême, Rue Pierre-Nicolas-Chenau ¹⁾	2571382, 1161906	TED0756	51.646	Gemeinde	-	-	4.66
La Tour-de-Trême, Ch. des Groseilles	2571597, 1161673	TED9527	51.961	Privat	-	-	4.70
La Tour-de-Trême, Rue de l'Ancien-Comté	2571809, 1161543	TED0766	52.216	Gemeinde	-	-	4.70
La Tour-de-Trême, Pra Bosson	2572339, 1161370	TED0773	52.774	Gemeinde	-	-	5.14
Broc-Village, Rte Alexandre Cailler	2573863, 1161503	TED0805	54.522	Gemeinde	-	-	5.08
Broc-Village, Rue du Bourg de l'Auge	2574043, 1161469	TED0808	54.706	Gemeinde	-	-	5.07

- 1) Beim Befahren der Bahnübergänge auf den Strecken Bulle – Broc und Bulle – Montbovon sind zusätzlich die in Abschnitt A1.2 festgelegten Höhen für die Bahnübergänge auf der Strecke Bulle – Montbovon «Route des Roseires» und «Rue Pierre-Nicolas-Chenau» in La Tour-de-Trême zu beachten.

A1.5 Normalspurstrecke 15'000 V 3-Schienen-Abschnitt von Bulle – La Tour-de-Trême

Ort	Koordinaten LV95	TPF Nr.	PK	Strasse	Str. Nr.	TBA Nr.	h lim
Bulle, Rue du Moulin	2570614, 1162926	TED0907	19.586	Gemeinde	-	-	4.69
Bulle, Rue de Vevey	2570614, 1162863	TED0908	19.65	Gemeinde	-	-	4.83
Bulle, Rue St-Denis	2570640, 1162769	TED0909	19.748	Gemeinde	-	-	4.85
Bulle, Rue du Moléson	2570701, 1162680	TED1855	19.856	Gemeinde	-	-	4.92

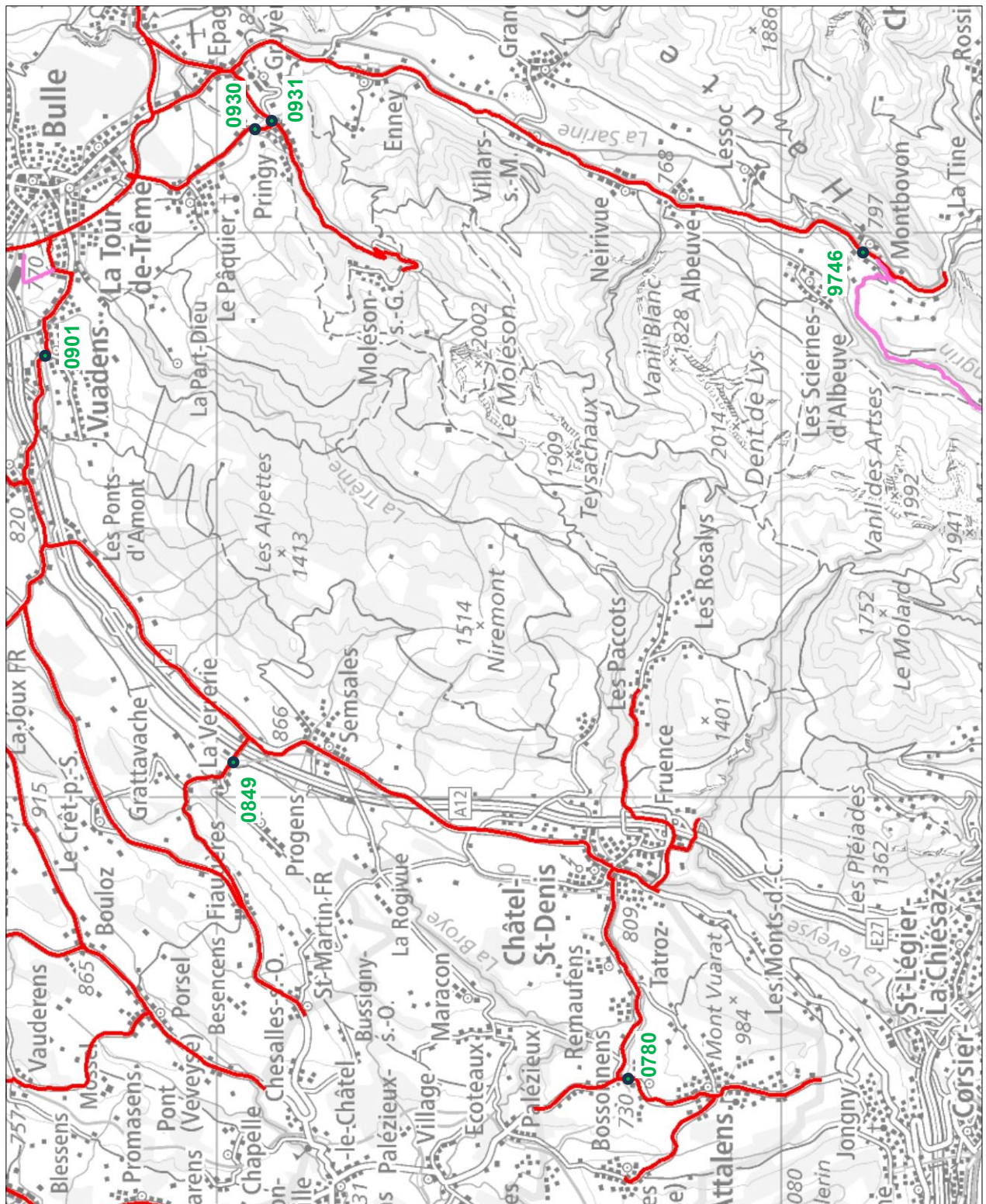
A1.6 Normalspurstrecke 15'000 V Freiburg – Murten – Ins

Ort	Koordinaten LV95	TPF Nr.	PK	Strasse	Str. Nr.	TBA Nr.	h lim
Belfaux, Rte du Centre	2574793, 1185622	TED0826	5.772	Kanton	FR2200	1460	4.67
Belfaux, Rte de Formangeires	2575191, 1186097	TED0838	6.397	Gemeinde	-	-	4.82
La Sonnaz, Rte du Vallon	2576116, 1186998	TED0850	7.781	Gemeinde	-	-	4.38
Pensier, Rte de la gare	2576967, 1187959	TED0857	9.088	Gemeinde	-	-	4.72
Courtepin, La Crausa, Rte de Fribourg	2576941, 1188707	TED0864	9.958	Kanton	FR3300	1465	4.58
Courtepin, Rte du Postillon	2576262, 1189886	TED0867	11.360	Gemeinde	-	-	4.75
Courtepin, Rte de Fribourg	2576011, 1190465	TED0872	11.998	Kanton	FR3300	1466	4.80
Courtepin, Rte de l'Industrie	2575867, 1190868	TED0873	12.431	Kanton	FR2240	1905	4.84
Courtepin, Rte de Morat	2575883, 1190994	TED0874	12.560	Kanton	FR3300	1467	4.83
Gurmels, Grossguschelmuth	2576349, 1192145	TED0881	13.841	Gemeinde	-	-	4.67
Cressier, Rte de la Poya	2577229, 1193850	TED0896	15.956	Gemeinde	-	-	4.60
Cressier, Rte de la Gare	2578086, 1194499	TED0902	17.044	Gemeinde	-	-	4.71
Morat, Salvagny, Beingässli	2577473, 1195276	TED0906	18.077	Gemeinde	-	-	4.84
Münchenwiler, Gurwolfstasse	2575715, 1195408	TED0910	20.079	Gemeinde	-	-	4.85
Münchenwiler, Ch. de la Gare	2575279, 1195735	TED0913	20.635	Kanton	BE1259	-	4.86
Morat, Champ-Olivier	2575266, 1196352	TED0918	21.260	Gemeinde	-	-	4.82
Morat, Alte Freiburgerstrasse	2575235, 1197058	TED0922	21.980	Gemeinde	-	-	4.81
Muntelier, Hauptstasse	2577198, 1199048	TED0934	24.879	Gemeinde	-	-	4.80
Sugiez, Rte du Péage	2575660, 1201600	TED0945	27.910	Kanton	FR3410	1468	5.02
Sugiez, Rte de l'Industrie	2575505, 1202087	TED9506	28.423	Gemeinde	-	-	4.84
Ins, Murtenstrasse	2574808, 1204710	TED0957	31.140	Gemeinde	-	-	5.07

A1.7 Geschwindigkeit beim Befahren von Bahnübergängen

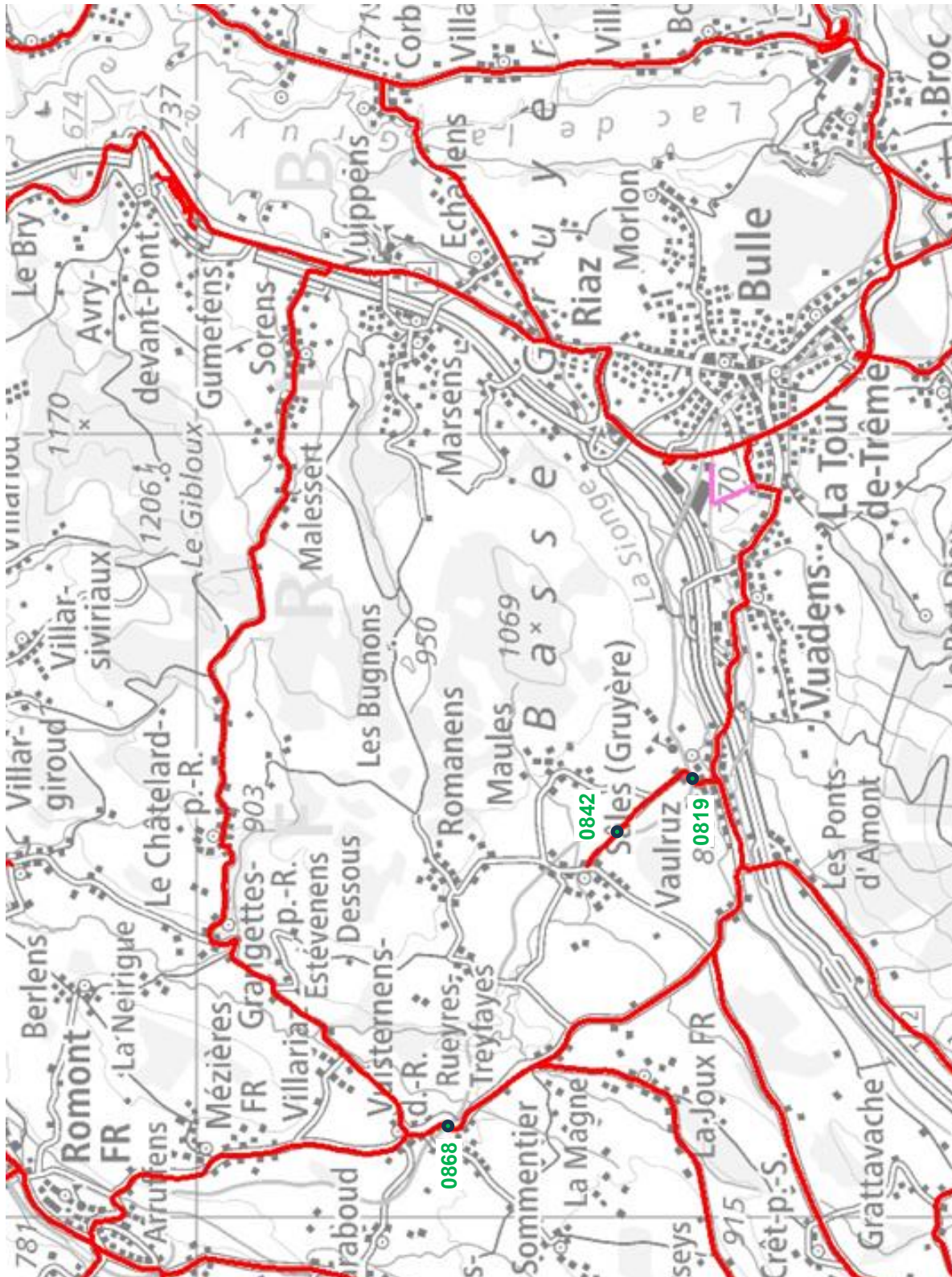
Sondertransporte dürfen beim Befahren von Bahnübergängen eine Geschwindigkeit von 40 km/h nicht überschreiten.

Anhang 2: Bahnübergänge auf den Kantonsstrassen der Linie Palézieux – Bulle – Montbovon



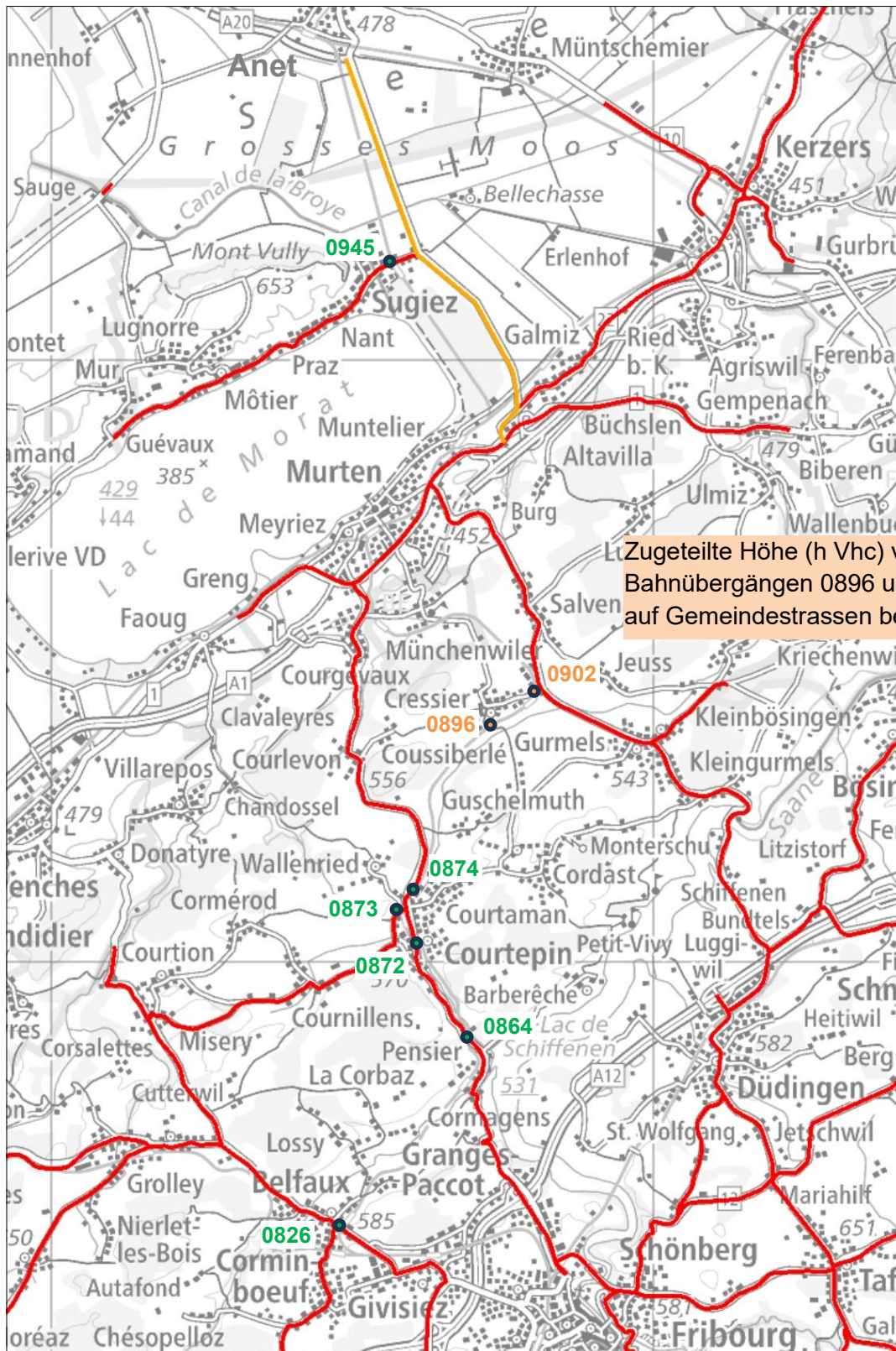
- XXXX Lage und Nummer der Bahnübergänge
- Verlauf der Kantonsstrassen

Anhang 3: Bahnübergänge auf den Kantonsstrassen der Linie Broc – Bulle – Romont



- XXXX Lage und Nummer der Bahnübergänge
- Verlauf der Kantonsstrassen

Anhang 4: Bahnübergänge auf den Kantonsstrassen der Linie Freiburg – Murten – Ins



Zugeteilte Höhe (h Vhc) von 4,80 m auf den Bahnübergängen 0896 und 0902, die sich auf Gemeindestrassen befinden

- XXXX Lage und Nummer der Bahnübergänge
- Verlauf der Kantonsstrassen